

НЕВСКИЙ БЕРЕГ

№ 8,
июль 2021 года

Информационный
вестник городского
поселения



Приложение
к газете
«Всеволожские вести»



**ГЕРБ
МУНИЦИПАЛЬНОЕ ОБРАЗОВАНИЕ
«СВЕРДЛОВСКОЕ ГОРОДСКОЕ ПОСЕЛЕНИЕ»
ВСЕВОЛОЖСКОГО МУНИЦИПАЛЬНОГО РАЙОНА
ЛЕНИНГРАДСКОЙ ОБЛАСТИ
АДМИНИСТРАЦИЯ
ПОСТАНОВЛЕНИЕ**

21 июля 2021 г. № 353/01-07
О внесении изменений в постановление администрации от 20.07.2021 № 346/01-07 «Об опубликовании списков избирательных участков для организации и проведения досрочных выборов депутатов совета депутатов муниципального образования «Свердловское городское поселение» Всеволожского муниципального района Ленинградской области пятого созыва»

В соответствии с пунктом 7 статьи 19 федерального закона от 12 июня 2002 года № 67-ФЗ «Об основных гарантиях избирательных прав и права на участие в референдуме граждан Российской Федерации», в связи с технической ошибкой администрация муниципального образования «Свердловское городское поселение» Всеволожского муниципального района Ленинградской области ПОСТАНОВЛЯЕТ:

1. Внести изменения в постановление администрации от 20.07.2021 № 346/01-07 «Об опубликовании списков избирательных участков для организации и проведения досрочных выборов депутатов совета депутатов муниципального образования «Свердловское городское поселение» Всеволожского муниципального района Ленинградской области пятого созыва», изложив списки избирательных участков в новой редакции, согласно приложению.

2. Опубликовать настоящее постановление в средствах массовой информации на официальном сайте администрации муниципального образования «Свердловское городское поселение» Всеволожского муниципального района Ленинградской области в сети Интернет.

3. Контроль за исполнением постановления оставляю за собой.

**Временно исполняющий полномочия главы администрации
А.П. Шорников**

**Приложение к постановлению администрации
от 21 июля 2021 г. № 353/01-07**

**СВЕРДЛОВСКОЕ ГОРОДСКОЕ ПОСЕЛЕНИЕ
Избирательный участок № 188**

В границах деревень: Невский Парклесхоз, Новосаратовка, поселков Красная Заря, Рабочий.

Адрес участковой избирательной комиссии: г.п. им. Свердлова, мкр. 2, д. 5Б, администрация МО «Свердловское городское поселение», телефон: 8 (813-70) 381-50.

Помещение для голосования: г. Санкт-Петербург, Октябрьская наб., д. 35, филиал НИИПИ и ИТ в ОБЖ университета ГПС МЧС России.

Избирательный участок № 189

В границах части городского поселка имени Свердлова: улиц: Ермаковская, Лесопарковая, Овчинская, Петрозаводская; Западного проезда; микрорайон № 1: домов без наименования улицы №№ 1, 1-а, 2, 4, 5, 9, 23, 38-а, 39, общежитие МОУ СОШ «Свердловский ЦО».

С северной стороны граничит с региональной автодорогой Санкт-Петербург – Свердлов, придомовой территорией дома № 8 мкр. 1 г.п. им. Свердлова, территорией МОУ «СОШ «Свердловский центр образования»; с восточной стороны граничит с придомовой территорией дома № 22, 24, 35, 36 мкр. 1 г.п. им. Свердлова, площадью Надежды; с южной стороны граничит с р. Нева; с западной стороны граничит с Невским лесопарком.

Адрес участковой избирательной комиссии: г.п. им. Свердлова, мкр. 2, д. 5Б, администрация МО «Свердловское городское поселение», телефон: 8 (813-70) 381-50.

Помещение для голосования: г.п. им. Свердлова, микрорайон № 1, дом № 43, МОУ «СОШ «Свердловский центр образования» (средняя школа).

Избирательный участок № 190

В границах части городского поселка имени Свердлова: микрорайон

№ 1: домов без наименования улицы №№ 2-а, 2-б, 3, 6, 7, 8, 11, 13, 16, 17, 18 Г, 19, 20, 21, 22, 24, 25, 26, 27, 28, 29, 30, 31, 32, 33, 34, 35, 36, 37, 38, 40, 41, 44, 44а, 45 корпус 1, 45 корпус 2; улиц: Дачная, Озерная, Октябрьская, Петрова Дача.

С северной стороны граничит с региональной автодорогой Санкт-Петербург – Свердлов;

с восточной стороны граничит с ул. Болотная г.п. им. Свердлова;

с южной стороны граничит с р. Нева;

с западной стороны граничит с придомовой территорией дома № 1а, 9, 23, 38а, 7, 2а мкр. 1 г.п. им. Свердлова, площадью Надежды, территорией МОУ «СОШ «Свердловский центр образования», Западным проездом.

Адрес участковой избирательной комиссии: г.п. им. Свердлова, мкр. 2, д. 5Б, администрация МО «Свердловское городское поселение», телефон: 8 (813-70) 381-50.

Помещение для голосования: г.п. им. Свердлова, микрорайон № 1, дом № 18, Дом культуры «Нева».

Избирательный участок № 191

В границах деревень: Большие Пороги, Кузьминка, Маслово, Оранжевая, Островки и части городского поселка имени Свердлова: улиц: Аллейная, Болотная, Владимирская, Кольцевая, Малые Пороги, Ольховая, Садовая, Старая Дача, Щербинка; микрорайон № 2; массив «Северная Самарка».

С северной стороны граничит с землями лесного фонда Кировского лесничества Невского участкового лесничества и региональной автодорогой «Санкт-Петербург – Свердлов – деревня Большие Пороги», с землями МО Колтушское сельское поселение;

с восточной стороны граничит с землями лесного фонда Кировского лесничества;

с южной стороны граничит с р. Нева;

с западной стороны граничит с ул. Болотная г.п. им. Свердлова.

Адрес участковой избирательной комиссии: г.п. им. Свердлова, мкр. 2, д. 5Б, администрация МО «Свердловское городское поселение», телефон: 8 (813-70) 381-50.

Помещение для голосования: г.п. им. Свердлова, мкр. № 2, дом № 33, МОУ «СОШ «Свердловский центр образования» (неполная средняя школа).

**ГЕРБ
МУНИЦИПАЛЬНОЕ ОБРАЗОВАНИЕ
«СВЕРДЛОВСКОЕ ГОРОДСКОЕ ПОСЕЛЕНИЕ»
ВСЕВОЛОЖСКОГО МУНИЦИПАЛЬНОГО РАЙОНА
ЛЕНИНГРАДСКОЙ ОБЛАСТИ
АДМИНИСТРАЦИЯ
ПОСТАНОВЛЕНИЕ**

21 июля 2021 г. № 351/01-07
г.п. им. Свердлова

Об утверждении схем размещения нестационарных торговых объектов

В соответствии с Федеральным законом от 28.12.2009 г. № 381-ФЗ «Об основах государственного регулирования торговой деятельности в Российской Федерации», Федеральным законом от 06.10.2003 г. № 131-ФЗ «Об общих принципах организации местного самоуправления в Российской Федерации», приказом Комитета по развитию малого, среднего бизнеса и потребительского рынка Правительства Ленинградской области № 22 от 18.08.2016 г., Уставом муниципального образования «Свердловское городское поселение» Всеволожского муниципального района Ленинградской области, Постановлением администрации муниципального образования «Свердловское городское поселение» Всеволожского муниципального района Ленинградской области от 24.03.2017 г. № 99 «Об утверждении Положения о порядке предоставления права на размещение нестационарных торговых объектов на территории муниципального образования «Свердловское городское поселение» Всеволожского муниципального района Ленинградской области», администрация муниципального образования «Свердловское городское поселение» Всеволожского муниципального района Ленинградской области ПОСТАНОВЛЯЕТ:

1. Утвердить прилагаемую Схему размещения нестационарных торговых объектов на территории муниципального образования «Свердловское го-

родское поселение» Всеволожского муниципального района Ленинградской области.

2. Опубликовать настоящее постановление в газете «Всеволожские вести» (приложение «Невский берег») и разместить на официальном представительстве муниципального образования «Свердловское городское поселение» Всеволожского района Ленинградской области в информационно-телекоммуникационной сети Интернет по адресу: www.sverdlovo-adm.ru.

3. Настоящее постановление вступает в силу со дня его опубликования.

4. Постановление администрации МО «Свердловское городское поселение» Всеволожского муниципального района Ленинградской области от 17.05.2017 года № 196 «Об утверждении Схемы размещения нестационарных торговых объектов, расположенных на земельных участках, в зданиях, строениях и сооружениях, находящихся в государственной и муниципальной собственности, на территории МО «Свердловское городское поселение» считать утратившим силу.

6. Контроль за исполнением настоящего постановления возложить на начальника управления архитектуры, муниципального имущества и земельных отношений администрации Чернова И.О.

**Временно исполняющий полномочия главы администрации
А.П. Шорников**

**ГЕРБ
МУНИЦИПАЛЬНОЕ ОБРАЗОВАНИЕ
«СВЕРДЛОВСКОЕ ГОРОДСКОЕ ПОСЕЛЕНИЕ»
ВСЕВОЛОЖСКОГО МУНИЦИПАЛЬНОГО РАЙОНА
ЛЕНИНГРАДСКОЙ ОБЛАСТИ
АДМИНИСТРАЦИЯ
ПОСТАНОВЛЕНИЕ**

21 июля 2021 г. № 352/01-07
г.п. им. Свердлова

О внесении изменений в постановление администрации муниципального образования «Свердловское городское поселение» Всеволожского муниципального района Ленинградской области от 24.03.2017 № 99 «Об утверждении Положения о порядке предоставления права на размещение нестационарных торговых объектов на территории муниципального образования «Свердловское городское поселение» Всеволожского муниципального района Ленинградской области».

Руководствуясь Федеральным законом от 06.10.2003 № 131-ФЗ «Об общих принципах организации местного самоуправления в Российской Федерации», Уставом муниципального образования «Свердловское городское поселение» Всеволожского муниципального района Ленинградской области, принимая во внимание изменения в Федеральный закон от 27.07.2010 № 210-ФЗ «Об организации предоставления государственных и муниципальных услуг», администрация муниципального образования «Свердловское городское поселение» Всеволожского муниципального района Ленинградской области ПОСТАНОВЛЯЕТ:

1. Внести в постановление администрации муниципального образования «Свердловское городское поселение» Всеволожского муниципального района Ленинградской области от 24.03.2017 № 99 «Об утверждении Положения о порядке предоставления права на размещение нестационарных торговых объектов на территории муниципального образования «Свердловское городское поселение» Всеволожского муниципального района Ленинградской области», далее – Постановление, следующие изменения:

1.1 Приложение № 1 к Постановлению изложить в новой редакции, согласно приложению, к настоящему постановлению.

2. Настоящее постановление подлежит официальному опубликованию в газете «Всеволожские вести», приложение «Невский берег», и на официальном сайте администрации в сети Интернет.

3. Настоящее постановление вступает в силу со дня его официального опубликования.

4. Контроль исполнения настоящего постановления возложить на заместителя главы администрации по общим вопросам Чернова И.О.

**Временно исполняющий полномочия главы администрации
А.П. Шорников**

Приложение № 1 к постановлению администрации муниципального образования «Свердловское городское поселение» Всеволожского муниципального района Ленинградской области от 21 июля 2021 г. № 351/01-07

СХЕМА размещения нестационарных торговых объектов, расположенных на земельных участках, в зданиях, строениях и сооружениях, находящихся в государственной и муниципальной собственности, на территории МО «Свердловское городское поселение» Всеволожского муниципального района Ленинградской области

Идентификационный номер НТО	Место размещения НТО (адресный ориентир)	Площадь земельного участка (кв. м)	Характеристика нестационарного объекта		Специализация торговли (универсальная, специализированная), ассортимент (продовольственные, непродовольственные товары)	Реквизиты документов на размещение НТО	Является правообладатель НТО субъектом малого и (или) среднего предпринимательства (да/нет)	Период размещения НТО
			Вид НТО	Общая площадь торгового объекта (кв. м)				
1	2	3	4	5	6	7	8	9
1.	д. Новосаратовка, возле Новосаратовского кладбища	163	павильон		цветы, промтовары.			в течение года
2.	п. Красная Заря, возле д. 63	42	павильон		спец. торговля, продтовары, промтовары, (овощи, фрукты)			в течение года
3.	г.п. им. Свердлова, Овчинское кладбище	109	павильон		цветы, промтовары.			в течение года
4.	г.п. им. Свердлова, возле д. 3а	134	павильон		спец. торговля, продтовары, промтовары, (овощи, фрукты), цветы.			в течение года
5.	г.п. им. Свердлова, 1 мкр. возле здания 34а	45	павильон		спец. торговля, продтовары, промтовары, канцелярия			в течение года
6.	г.п. им. Свердлова, 1 мкр. возле здания 34а	32	павильон		спец. торговля, продтовары, промтовары, канцелярия			в течение года
7.	г.п. им. Свердлова, 1 мкр., возле д. 30	127	павильон		спец. торговля, продтовары, промтовары			в течение года
8.	г.п. им. Свердлова, 2 мкр., возле д. 54	16	павильон		спец. торговля, продтовары, промтовары, канцелярия			в течение года
9.	д. Маслово, возле д. 41	43	павильон		спец. торговля, продтовары			в течение года
10.	д. Маслово, возле д. 39	53	павильон		спец. торговля, продтовары			в течение года
11.	д. Островки, возле д. 14	17	павильон		спец. торговля, продтовары			в течение года
12.	д. Большие Пороги, пересечение дорог Большие Пороги/Оранжевая	48	павильон		спец. торговля, продтовары			в течение года
13.	д. Большие Пороги, автобусная остановка	72	павильон		спец. торговля, продтовары			в течение года

**Приложение № 1 к постановлению администрации
муниципального образования «Свердловское городское поселение»
Всеволожского муниципального района Ленинградской области
от 21 июля 2021 г. № 352/01-07**

ПОЛОЖЕНИЕ

**о порядке предоставления права на размещение нестационарных
торговых объектов на территории муниципального образования
«Свердловское городское поселение» Всеволожского муниципального
района Ленинградской области**

1. Общие положения

1.1. Положение о порядке предоставления права на размещение нестационарных торговых объектов (далее – НТО) на территории муниципального образования «Свердловское городское поселение» Всеволожского муниципального района Ленинградской области (далее – положение) разработано в соответствии с Приказом Комитета по развитию малого, среднего бизнеса и потребительского рынка Ленинградской области от 12.03.2019 г. № 4 «О порядке разработки и утверждения схемы размещения нестационарных торговых объектов на территории муниципальных образований Ленинградской области» (далее – Порядок, Приказ комитета от 12.03.2019 г. № 4).

1.2. Право на размещение НТО предоставляется юридическому лицу, индивидуальному предпринимателю или крестьянскому (фермерскому) хозяйству (далее – хозяйствующий субъект) на основании договора на размещение НТО на территории муниципального образования «Свердловское городское поселение» Всеволожского муниципального района Ленинградской области», заключаемого в соответствии с разделом 3 настоящего Положения.

1.3. Места размещения НТО, включенные в схему, должны соответствовать требованиям согласно приложению 1.

1.4. Предоставление права на размещение НТО при наличии двух и более заявлений соискателей осуществляется путем проведения конкурентных процедур (далее – конкурс).

1.5. Право на размещение НТО предоставляется по результатам рассмотрения соответствующих заявлений комиссией муниципального образования «Свердловское городское поселение» Всеволожского муниципального района Ленинградской области по вопросам размещения НТО, созданной в соответствии с п. 4.2 Порядка, утвержденного приказом комитета от 12.03.2019 г. № 4 (далее – комиссия).

2. Требования к разработке схемы

2.1. При разработке схемы учитываются:

1) нормативы минимальной обеспеченности населения муниципальных образований Ленинградской области торговыми павильонами и киосками по продаже продовольственных товаров и сельскохозяйственной продукции, продукции общественного питания и печатной продукции, установленные нормативным актом комитета по развитию малого, среднего бизнеса и потребительского рынка Ленинградской области;

2) особенности развития торговой деятельности муниципальных образований Ленинградской области (далее – муниципальные образования);

3) необходимость размещения не менее чем шестидесяти процентов нестационарных торговых объектов, используемых субъектами малого или среднего предпринимательства, осуществляющими торговую деятельность, от общего количества нестационарных торговых объектов;

4) обеспечение беспрепятственного развития улично-дорожной сети;

5) обеспечение беспрепятственного движения транспорта и пешеходов;

6) специализация нестационарного торгового объекта;

7) обеспечение соответствия деятельности нестационарных торговых объектов санитарным, экологическим требованиям, правилам продажи отдельных видов товаров, требованиям безопасности для жизни и здоровья людей, в том числе требованиям пожарной безопасности, установленным Постановлением Правительства Российской Федерации от 25 апреля 2012 года «390 «О противопожарном режиме»;

8) необходимость обеспечения благоустройства и оборудования мест размещения нестационарных торговых объектов, в том числе:

- благоустройство площадки для размещения нестационарного торгового объекта и прилегающей территории;

- возможность подключения нестационарных торговых объектов к сетям инженерно-технического обеспечения (при необходимости);

- удобный подъезд автотранспорта, не создающий помех для прохода пешеходов, заездные карманы;

- беспрепятственный проезд пожарного и медицинского транспорта, транспортных средств Министерства Российской Федерации по делам гражданской обороны, чрезвычайным ситуациям и ликвидации последствий стихийных бедствий (МЧС) к существующим зданиям, строениям и сооружениям;

9) ограничения и запреты розничной торговли табачной продукцией, установленные статьей 19 Федерального закона от 23 февраля 2013 года № 15-ФЗ «Об охране здоровья граждан от воздействия окружающего табачного дыма и последствий потребления табака»;

10) требования к розничной продаже алкогольной продукции, установленные статьей 16 Федерального закона от 22 ноября 1995 года № 171-ФЗ «О государственном регулировании производства и оборота этилового спирта, алкогольной и спиртосодержащей продукции и об ограничении потребления (распития) алкогольной продукции».

2.2. Размещение нестационарных торговых объектов должно обеспечивать свободное движение пешеходов и доступ потребителей к торговым объектам, в том числе обеспечение безбарьерной среды жизнедеятельности для инвалидов и иных маломобильных групп населения, беспрепятственный подъезд спецтранспорта при чрезвычайных ситуациях.

2.3. Внешний вид нестационарных торговых объектов должен соответствовать внешнему архитектурному облику сложившейся застройки муниципального образования и правилам благоустройства.

2.4. Планировка и конструктивное исполнение нестационарных торговых объектов должны обеспечивать требуемые условия приема, хранения и отпусков товаров в соответствии с ГОСТ Р 54608-2011 «Национальный стандарт Российской Федерации. Услуги торговли. Общие требования к объектам мелкорозничной торговли», утвержденным приказом Федерального агентства по техническому регулированию и метрологии от 8 декабря 2011 г. № 742-ст.

2.5. Территория, прилегающая к нестационарному торговому объекту, должна соответствовать правилам, нормативам, в том числе правилам благоустройства и (или) нормативам градостроительного проектирования.

2.6. Не допускается размещение нестационарных торговых объектов: в местах, не включенных в схему;

в арках зданий, на газонах (без устройства специального настила), площадках (детских, для отдыха, спортивных, транспортных стоянках);

в охранной зоне водопроводных, канализационных, электрических, кабельных сетей связи, трубопроводов, магистральных коллекторов и линий высоковольтных передач – при отсутствии согласования размещения нестационарных торговых объектов с собственниками соответствующих сетей;

ближе 5 метров от посадочных площадок пассажирского транспорта (за исключением заблокированных с остановочным павильоном), в пределах треугольников видимости, на пешеходной части тротуаров и дорожек и в иных случаях, предусмотренных "СП 42.13330.2016. Свод правил. Градостроительство. Планировка и застройка городских и сельских поселений. Актуализированная редакция СНиП 2.07.01-89*" (утв. Приказом Минстроя России от 30.12.2016 № 1034/пр).

25 метров – от вентиляционных шахт, 15 метров – от окон жилых помещений, перед витринами торговых организаций;

на территории выделенных технических (охранных) зон; под железнодорожными путепроводами и автомобильными эстакадами, мостами;

в надземных и подземных переходах, а также в 50-метровой охранной зоне от входов (выходов) в подземные переходы, метро, за исключением объектов, используемых для реализации периодической печатной продукции;

на расстоянии менее 25 метров от мест сбора мусора и пищевых отходов, дворовых уборных, выгребных ям (за исключением нестационарных торговых объектов, в которых осуществляется торговля исключительно непродовольственными товарами);

в случае если размещение нестационарных торговых объектов препятствует свободному подъезду пожарной, аварийно-спасательной техники или доступу к объектам инженерной инфраструктуры (объекты энергоснабжения и освещения, колодцы, краны, гидранты и т.д.);

с нарушением санитарных, градостроительных, противопожарных норм и правил благоустройства территорий муниципального образования.

3. Порядок принятия решения о предоставлении права на размещение НТО

3.1. Последовательность процедур при предоставлении права на размещение НТО описана в блок-схеме согласно приложению № 2.

3.2. Для заключения договора с хозяйствующим субъектом подается Заявление по форме согласно приложению № 5 к настоящему Порядку с указанием: сведений о заявителе, подавшем заявление (фирменное наименование (название), сведений об организационно-правовой форме, местонахождения, почтового адреса (для юридического лица), фамилии, имени, отчества (при наличии), паспортных данных, сведений о месте жительства (для индивидуального предпринимателя или крестьянского (фермерского) хозяйства), номера контактного телефона), реквизитов действующего договора аренды земельного участка или договора (разрешения) на размещение нестационарного торгового объекта.

К заявлению прилагается документ, подтверждающий полномочия лица на осуществление действий от имени заявителя – юридического лица (копия решения о назначении или избрании либо приказа о назначении физического лица на должность, в соответствии с которым такое физическое лицо обладает правом действовать от имени заявителя без доверенности (далее – руководитель)). В случае если от имени заявителя действует иное лицо, заявление должно содержать также доверенность на осуществление действий от имени заявителя, заверенную печатью (при наличии) заявителем и подписанную руководителем заявителя (для юридических лиц) или уполномоченным этим руководителем лицом, либо нотариально заверенную копию такой доверенности. В случае если указанная доверенность подписана лицом, уполномоченным руководителем заявителя, заявление должно содержать также документ, подтверждающий полномочия такого лица.

3.3. Заявление рассматривается на заседании комиссии не позднее 30 календарных дней с даты поступления.

3.4. Право на размещение НТО не может быть предоставлено, если:

заявитель не является хозяйствующим субъектом;

заявитель не удовлетворяет специальным требованиям, предусмотренным схемой (если предусмотрены);

заявитель находится в процессе ликвидации или признания неплатежеспособным (банкротом) или его деятельность приостановлена в соответствии с законодательством об административных правонарушениях;

у заявителя имеется неисполненная обязанность по уплате обязательных платежей в бюджеты всех уровней бюджетной системы Российской Федерации и внебюджетные фонды;

заявление подано неуполномоченным лицом.

3.5. При наличии на дату заседания комиссии единственного заявления право на размещение НТО предоставляется такому заявителю, если не имеется оснований для отказа, предусмотренных пунктом 3.4 настоящего положения.

3.6. При наличии на дату заседания комиссии двух и более конкурирующих заявлений комиссия оценивает такие заявления по критериям согласно приложению № 3.

Каждый член комиссии оценивает каждое заявление по каждому критерию. Баллы, выставленные одним членом комиссии одному заявлению, суммируются. Итоговая оценка заявления определяется как среднее арифметическое от суммы баллов, выставленных одному заявлению всеми присутствующими членами комиссии.

Итоговая оценка заявления вносится в протокол рассмотрения заявлений о предоставлении права на размещение НТО. Выписка из протокола предоставляется заявителю (по требованию).

Право размещения НТО предоставляется заявителю, чье заявление получило больше баллов. Если два заявления набрали равные баллы, право размещения НТО предоставляется заявителю, чье заявление было подано раньше.

3.7. По результатам рассмотрения заявления и документов уполномоченный орган принимает одно из следующих решений:

- о заключении договора на размещение НТО;

- об отказе в предоставлении права на размещение НТО.

3.8. Заявитель, которого уведомили об отказе в предоставлении права на размещение НТО, может подать в комиссию заявление о несогласии. Заявления рассматриваются комиссией в присутствии заявителя не позднее 5 календарных дней с даты его поступления.

Решение Администрации о заключении договора, оформленное в виде предложения заключить договор, либо письмо об отказе в заключении договора с обоснованием причин отказа, направляются заявителю с заказным письмом с уведомлением либо вручаются лично в течение 3 рабочих дней с

даты принятия решений.

3.9. Уполномоченный орган подписывает договор в течение пяти рабочих дней со дня получения подписанного экземпляра договора от хозяйствующего субъекта.

3.10. Непредоставление заявителем подписанного договора в установленный срок считается отказом от его заключения. В таком случае хозяйствующий субъект в течение 10 рабочих дней после окончания срока действия договора на размещение НТО обязан за свой счет освободить место от НТО, а уполномоченный орган принимает решение о проведении аукциона на право заключения договора на размещение НТО.

3.11. Плата за размещение НТО рассчитывается в порядке, предусмотренном в приложении №4.

3.12. В случае принятия решения об отказе в предоставлении права на размещение НТО подлежит освобождению заявителем (в случае его занятия по ранее заключенному договору по истечении срока его действия) от фактически размещенного НТО с приведением земельного участка в первоначальное состояние в течение 30 календарных дней с даты получения им решения уполномоченного органа об отказе в заключении договора.

Освобожденное место исключается из схемы размещения НТО либо предоставляется хозяйствующему субъекту для размещения НТО в установленном нормативными правовыми актами администрации района порядке.

3.13. В случае принятия решения о внесении изменений в схему размещения НТО по инициативе уполномоченного органа, повлекших невозможность дальнейшего размещения НТО в указанном месте, уполномоченный орган уведомляет в письменной форме хозяйствующий субъект в течение пяти рабочих дней после принятия решения о внесении изменений в схему размещения НТО о невозможности дальнейшего размещения НТО, предлагая иные варианты размещения (при наличии в схеме размещения иных мест размещения) с указанием срока по освобождению места от НТО.

В случае если хозяйствующий субъект в течение 20 рабочих дней после получения уведомления уполномоченного органа дает письменное согласие на предоставление ему одного из мест, информация по которому была представлена в уведомлении, с ним в течение 10 рабочих дней заключается договор на размещение НТО.

3.14. Требования к содержанию и условиям договора:

13.14.1. Предмет договора – право на размещение нестационарного торгового объекта с указанием места размещения нестационарного торгового объекта, его площадь, тип.

13.14.2. Требования к внешнему виду (архитектурный облик) в соответствии с паспортом нестационарного торгового объекта, требования к благоустройству и подключению к инженерным сетям при необходимости).

13.14.3. Цена договора.

13.14.4. Порядок оплаты. Оплата по договору производится авансовыми платежами ежеквартально, до 5 числа месяца, следующего за истекшим кварталом. Если договор вступает в силу не с начала квартала, оплата рассчитывается пропорционально за количество дней квартала, в котором заключен договор.

13.14.5. Условие о праве уполномоченного органа на одностороннее изменение цены договора в случае изменения установленного правовым актом администрации расчета начальной (минимальной) цены договора, в уведомительном порядке.

13.14.6. Срок действия договора. Договор действует со дня подписания и прекращается по истечении срока его действия, без преимущественных прав сторон на заключение договора на новый срок.

13.14.7. Права и обязанности сторон.

13.14.8. Ответственность сторон.

13.14.9. Порядок внесения изменений в договор, а также порядок его расторжения, отказ от исполнения договора одной из сторон.

Договор расторгается уполномоченным органом в одностороннем порядке в случаях:

- наличия просрочки внесения платы за размещение нестационарного торгового объекта за два и более периода;

- неразмещения нестационарного торгового объекта в течение 3 месяцев со дня подписания договора;

- установления факта использования нестационарного торгового объекта не для осуществления розничной торговли либо неиспользования размещенного НТО по назначению в течение более 6 месяцев подряд с даты заключения договора.

Уполномоченный орган вправе отказаться от исполнения договора, направив соответствующее уведомление за месяц, в случае принятия решения о внесении изменений в схему размещения нестационарных торговых объектов по инициативе уполномоченного органа, повлекших невозможность дальнейшего размещения нестационарного торгового объекта в указанном месте.

13.14.10. Прочие условия, предусмотренные законодательством, и аукционной документацией.

13.14.11. Юридические адреса, реквизиты и подписи сторон.

Плата в новом размере уплачивается с первого числа месяца квартала, следующего за кварталом, в котором произошли такие изменения, и уплачивается хозяйствующим субъектом в сроки, указанные в подпункте 13.14.4 пункта 13.14 Положения.

В указанном случае уполномоченный орган направляет в срок не позднее 10 рабочих дней после вступления в силу таких изменений хозяйствующему субъекту Уведомление об изменении цены (платы) по договору заказным письмом с уведомлением или вручает лично. Обязанность по оплате цены по договору в размере, указанном в Уведомлении, возникает у хозяйствующего субъекта с даты получения Уведомления.

4. Порядок утверждения Схемы размещения НТО

4.1. Разработанный проект Схемы после согласования комиссией рекомендуется утвердить нормативным правовым актом Уполномоченного органа.

4.2. Комиссия муниципального образования по вопросам размещения НТО (далее – комиссия) – коллегиальный орган, образуемый на основании правового акта Уполномоченного органа для разработки проекта Схемы на территории муниципального образования, внесения изменений в утвержденную Схему, рассмотрения заявлений о предоставлении права на размещение НТО, выполнения иных функций, предусмотренных положением о комиссии, в состав которого могут входить по согласованию представители территориальных органов Федеральной службы по надзору в сфере защиты прав потребителей и благополучия человека Ленинградской области, Главного управления Министерства Российской Федерации по делам гражданской обороны, чрезвычайным ситуациям и ликвидации последствий стихийных бедствий по Ленинградской области, Главного управления Ми-

нистерства внутренних дел Российской Федерации по г. Санкт-Петербургу и Ленинградской области, структурных подразделений органа местного самоуправления муниципального образования по вопросам управления муниципальным имуществом, жилищно-коммунального хозяйства и благоустройства, развития предпринимательства и потребительского рынка, в сфере строительства и др. вопросам, представители предпринимательского сообщества и некоммерческих организаций в сфере представления и защиты интересов субъектов малого и среднего предпринимательства, а также представители организаций по защите прав потребителей.

Комиссия правомочна осуществлять свои функции, если на заседании комиссии присутствует не менее чем пятьдесят процентов общего числа ее членов. Члены комиссии должны быть своевременно уведомлены о месте, дате и времени проведения заседания комиссии. Принятие решения членами комиссии путем проведения заочного голосования, а также делегирование ими своих полномочий иным лицам не допускается.

4.3. Утвержденная схема носит бессрочный характер.

4.4. Утвержденная Схема подлежит опубликованию в порядке, установленном для опубликования официальной информации органов местного самоуправления, а также размещается на официальном сайте муниципального образования в информационно-телекоммуникационной сети Интернет для ознакомления заинтересованными лицами.

4.5. Копия правового акта Уполномоченного органа об утверждении Схемы, а также сама Схема, прилагаемые к ней документы направляются в комитет по развитию малого, среднего бизнеса и потребительского рынка Ленинградской области (далее – Комитет) в течение семи рабочих дней со дня утверждения для размещения на официальном сайте Комитета в сети Интернет. Текстовая часть Схемы направляется на адрес электронной почты Комитета в формате Excel для размещения в государственных информационных системах.

5. Заключительные положения

5.1. Хозяйствующий субъект по решению комиссии может быть лишен права на размещение НТО в случаях: утверждения внесения изменений в генеральный план и правила землепользования и застройки муниципального образования, проекта планировки территорий либо внесения в них изменений, делающих невозможным дальнейшее размещение НТО. В данном случае Уполномоченный орган обязан предложить иные варианты размещения НТО; неисполнения требований уведомления Уполномоченного органа об устранении нарушений;

самовольного изменения хозяйствующим субъектом внешнего вида, размеров, площади НТО в ходе его эксплуатации (возведение пристроек, надстройка дополнительных антресолей и этажей, изменение фасадов и т.п.). В данном случае предоставление иных вариантов размещения НТО не осуществляется, а освобождение места размещения НТО и приведение земельного участка в первоначальное состояние производится хозяйствующим субъектом своими силами и за счет собственных средств в течение пятнадцати календарных дней со дня направления хозяйствующему субъекту соответствующего требования Уполномоченного органа.

5.2. В случае неисполнения хозяйствующим субъектом законного требования Уполномоченный орган инициирует привлечение хозяйствующего субъекта к ответственности, согласно действующему законодательству.

5.3. Лица, считающие, что их права и законные интересы нарушаются или могут быть нарушены в результате реализации схемы, подают соответствующее заявление в комиссию.

Порядок рассмотрения заявлений и принятия по ним решений устанавливается положением о комиссии.

Приложение 1

к Положению о предоставлении права на размещение нестационарных торговых объектов на территории муниципального образования администрации муниципального образования «Свердловское городское поселение» Всеволожского муниципального района Ленинградской области

ТРЕБОВАНИЯ к местам размещения нестационарных торговых объектов на территории муниципального образования «Свердловское городское поселение» Всеволожского муниципального района Ленинградской области

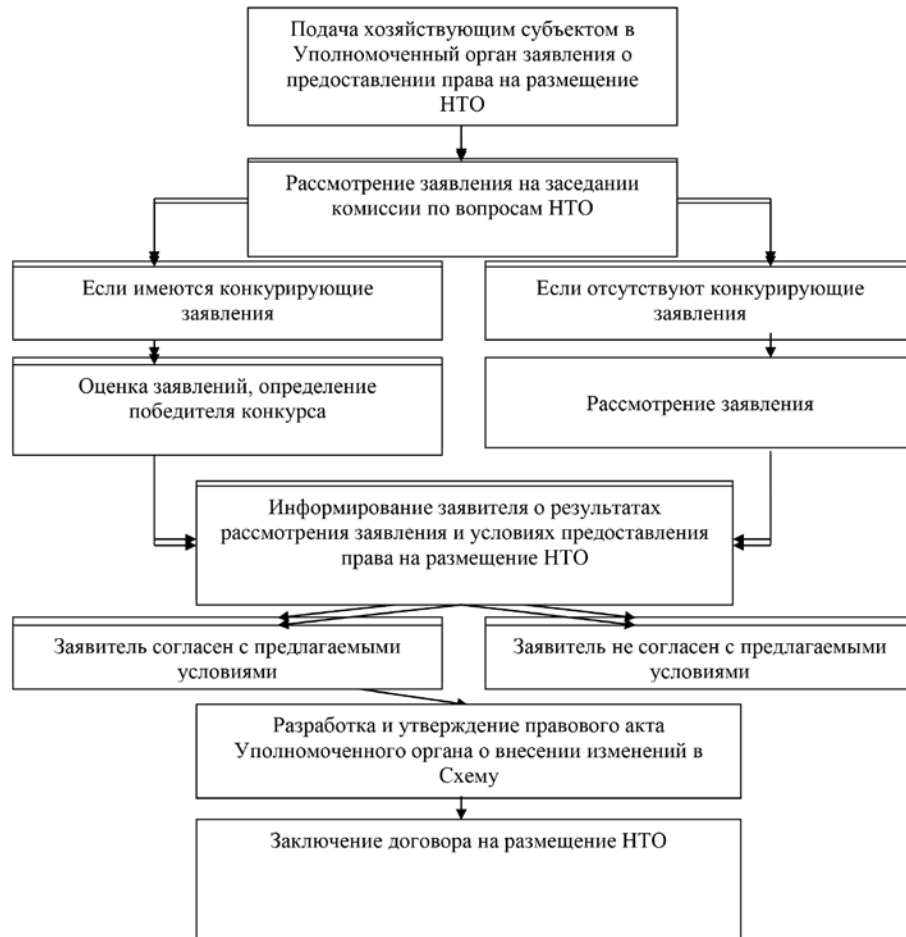
- Планировка мест размещения НТО должна обеспечивать:
 - безопасность покупателей, посетителей и обслуживающего персонала;
 - беспрепятственный проход пешеходов, доступ потребителей к торговым объектам, в том числе обеспечение безбарьерной среды жизнедеятельности для инвалидов и иных маломобильных групп населения;
 - развитие улично-дорожной сети, движения транспорта и беспрепятственный подъезд спецтранспорта при чрезвычайных ситуациях;
 - соблюдение требований технических регламентов, в том числе о безопасности зданий и сооружений, о требованиях пожарной безопасности;
 - соблюдение требований, установленных нормативными правовыми актами Российской Федерации и нормативными документами федеральных органов исполнительной власти, в том числе по организации территорий и безопасности дорожного движения;
 - соблюдение ограничений и запретов розничной торговли табачной продукцией, установленных Федеральным законом от 23.02.2013 года № 15-ФЗ «Об охране здоровья граждан от воздействия окружающего табачного дыма и последствий потребления табака»;
 - соблюдение особых требований к розничной продаже алкогольной продукции, установленных Федеральным законом от 22.11.1995 года № 171-ФЗ «О государственном регулировании производства и оборота этилового спирта, алкогольной и спиртосодержащей продукции и об ограничении потребления (распития) алкогольной продукции», ограничений на розничную продажу слабоалкогольных тонизирующих напитков на территории Ленинградской области, установленных областным законом от 12.05.2015 года № 45-оз «О регулировании отдельных вопросов розничной продажи слабоалкогольных тонизирующих и безалкогольных тонизирующих напитков на территории Ленинградской области».
- При проектировании новых мест размещения НТО следует учитывать:
 - особенности развития торговой деятельности на территории, применительно к которой подготавливается схема;
 - необходимость размещения не менее чем шестидесяти процентов НТО, используемых субъектами малого или среднего предпринимательства, осуществляющими торговую деятельность, от общего количества НТО;
 - специализацию НТО;
 - расстояние между НТО, осуществляющими реализацию одинаковых групп товаров, которое должно составлять не менее 250 метров, за исключением НТО, расположенных в зонах рекреационного назначения, а также в сельских поселениях;
 - расстояние от края проезжей части до НТО, которое должно составлять не менее 3,0 метра;
 - внешний вид НТО, который должен соответствовать внешнему архитектурному облику сложившейся застройки муниципального образования;
 - благоустройство площадок для размещения НТО и прилегающих к ним территорий.
- Период размещения НТО устанавливается с учетом следующих особенностей:
 - для мест размещения передвижных сооружений (выносного холодильного оборудования) период размещения устанавливается с 1 апреля по 1 ноября;
 - для мест размещения бахчевых развалов период размещения устанавливается с 1 августа по 1 ноября.
- Не допускается размещение НТО:
 - в полосах отвода автомобильных дорог;
 - в арках зданий, на газонах, цветниках, клумбах, площадках (детских, для отдыха, спортивных), на дворовых территориях жилых зданий, в местах, не оборудованных подъездами для разгрузки товара, на тротуарах шириной менее 3,0 метра;
 - ближе 20 метров от окон жилых и общественных зданий и витрин стационарных торговых объектов;
 - на инженерных сетях и коммуникациях и в охранных зонах инженерных сетей и коммуникаций;
 - под железнодорожными путепроводами и автомобильными эстакадами, мостами;
 - на расстоянии менее 25 метров от мест сбора мусора и пищевых отходов, дворовых уборных, выгребных ям;
 - в случае если размещение НТО уменьшает ширину пешеходных зон до 3,0 метра и менее;
 - в случае если размещение НТО препятствует свободному подъезду пожарной, аварийно-спасательной техники или доступу к объектам инженерной инфраструктуры (объекты энергоснабжения и освещения, колодцы, краны, гидранты и т.д.).
- К зонам с особыми условиями использования территорий, ограничивающими или запрещающими размещение НТО, относятся:
 - охранные зоны инженерных коммуникаций;
 - части территорий общего пользования, непосредственно примыкающие к территориям объектов культурного наследия (памятников истории и культуры) народов Российской Федерации;
 - части территорий общего пользования, непосредственно примыкающие к территориям школ и детских дошкольных учреждений;

- зоны охраняемых объектов, устанавливаемые в соответствии с правилами, утвержденными постановлением Правительства РФ от 31.08.2019 № 1132 "Об утверждении Положения о зоне охраняемого объекта";
- иные зоны, устанавливаемые в соответствии с законодательством Российской Федерации.

Приложение 2

к Положению о предоставлении права на размещение нестационарных торговых объектов на территории муниципального образования администрации муниципального образования «Свердловское городское поселение» Всеволожского муниципального района Ленинградской области

БЛОК-СХЕМА процедуры предоставления права на размещение НТО на территории муниципального образования «Свердловское городское поселение» Всеволожского муниципального района Ленинградской области



Приложение 3 к Положению о предоставлении права на размещение нестационарных торговых объектов на территории муниципального образования администрации муниципального образования «Свердловское городское поселение» Всеволожского муниципального района Ленинградской области

Примерные критерии оценки конкурирующих заявлений о предоставлении права на размещение НТО на территории муниципального образования «Свердловское городское поселение» Всеволожского муниципального района Ленинградской области

№ п/п	Параметры заявления, подлежащие оценке	Критерии оценки (в баллах)
1.	Заявитель является субъектом малого или среднего предпринимательства	1
2.	Заявитель зарегистрирован и состоит на налоговом учете в территориальных налоговых органах муниципального образования	1
3.	Более 70% ассортимента НТО составляют товары собственного производства заявителя (оценивается, если имеются подтверждающие документы)	3
4.	Ассортимент НТО (*традиция оценок устанавливается по видам товаров в зависимости от потребности в обеспечении населения муниципального образования определенным видом товара)	*
5.	Обеспечение доступности НТО для инвалидов (оценивается, если доступность для инвалидов обеспечена или имеется письменное обязательство заявителя и план-график выполнения работ и мероприятий по обеспечению доступности для инвалидов)	2
6.	Внешний вид и оформление НТО (оценивается, если отсутствуют обязательные требования к НТО, размещаемым на территории муниципального образования)	2
7.	Дизайн-проект благоустройства прилегающей территории	2

Приложение 4

к Положению о предоставлении права на размещение нестационарных торговых объектов на территории муниципального образования администрации муниципального образования «Свердловское городское поселение» Всеволожского муниципального района Ленинградской области

XV. Начальная (минимальная) цена договора на размещение нестационарного торгового объекта на территории МО «Свердловское городское поселение Всеволожского муниципального района Ленинградской области»

- Расчет начальной (минимальной) платы по договору осуществляется по следующей формуле:

$$ЦД = БС \times S \times Ks \times Kсп \times Kтер \times Kп,$$
 где:
 - ЦД – цена договора;
 - БС – базовая ставка.
 Цена договора округляется до второго знака после запятой.

Базовая ставка установлена Постановлением Правительства Ленинградской области от 28.12.2015 № 520 «Об утверждении порядка определения размера арендной платы за использование земельных участков, находящихся в собственности Ленинградской области, а также земельных участков, государственная собственность на которые не разграничена в Ленинградской области, предоставленных без проведения торгов, и признании утратившим силу отдельных Постановлений Правительства Ленинградской области» (далее – Постановление Правительства ЛО № 520 от 28.12.15г.);

 - S – площадь нестационарного торгового объекта;
 - Ks – коэффициент зависимости от площади НТО (таблица 1);
 - Kсп – коэффициент специализации НТО (ассортимент товаров и услуг, реализуемых в нестационарном торговом объекте) (таблица 2);
 - Kтер – коэффициент территориального зонирования по МО «Свердловское городское поселение», в соответствии с Решением совета депутатов МО «Свердловское городское поселение Всеволожского муниципального района Ленинградской области»
 - Kп – коэффициент, учитывающий расположение НТО с учетом проходимости населения (таблица 3).
- Исчисление платы по договору на срок менее года осуществляется по следующей формуле:

$$ЦД = (БС \times S \times Ks \times Kсп \times Kтер \times Kп) : Г \times ЧД,$$
 где:
 - Г – количество дней в году;

ЧД – число календарных дней, в течение которых размещается стационарный торговый объект;

Ks – коэффициент зависимости от площади НТО.

Таблица 1

Ks – коэффициент зависимости от площади НТО

Наименование<*>	Значение коэффициента
Торговый автомат, бахчевой развал, елочный базар	55
Нестационарные передвижные торговые объекты (автоприцепы, палатки, лотки, автомашины, автофургоны, автолавки, автоцистерны, тележки и другие аналогичные объекты) за исключением торговых автоматов, площадью более 5 квадратных метров	85
Нестационарные торговые объекты площадью до 10 квадратных метров включительно	85
Нестационарные торговые объекты площадью более 10 квадратных метров до 15 квадратных метров включительно	75
Нестационарные торговые объекты площадью более 15 квадратных метров до 20 квадратных метров включительно	68
Нестационарные торговые объекты площадью более 20 квадратных метров до 25 квадратных метров включительно	67
Нестационарные торговые объекты площадью более 25 квадратных метров до 30 квадратных метров включительно	66
Нестационарные торговые объекты площадью более 30 квадратных метров до 35 квадратных метров включительно	61
Нестационарные торговые объекты площадью более 35 квадратных метров до 40 квадратных метров включительно	61
Нестационарные торговые объекты площадью более 40 квадратных метров до 50 квадратных метров включительно	40
Нестационарные торговые объекты площадью более 50 квадратных метров	30
Нестационарный передвижной торговый объект - автомагазин сельхозтоваропроизводителей Всеволожского района Ленинградской области, реализующих собственную продукцию (оценивается, если имеются подтверждающие документы)	0<*>

<*> При увеличении площади нестационарного торгового объекта в летний период времени с апреля по ноябрь, расчет производится отдельно за каждый месяц с учетом площади Объекта в указанные месяцы. <***> Коэффициент используется только для формирования цены договора на право размещения и эксплуатации нестационарных торговых объектов на территории МО «Свердловское городское поселение Всеволожского муниципального района Ленинградской области» без проведения аукциона

Ксп – коэффициент специализации НТО (ассортимент товаров и услуг, реализуемых в нестационарном торговом объекте)

Таблица 2

Наименование	Значение<*> коэффициента
Смешанный ассортимент (продовольственные и непродовольственные товары)	5,2
Услуги общественного питания	5,5
Продовольственные товары (смешанный ассортимент)	5,0
Мясная продукция (в т.ч. колбасные изделия)	4,5
Прохладительные (безалкогольные) напитки, соки, квас	5,0
Непродовольственные товары (смешанный ассортимент)	4,5
Молоко и молочная продукция, торговля мороженым	4,5
Периодическая печать и сопутствующие товары	2,5
Цветы и цветочная продукция	5,0
Табачная продукция	6,5
Услуги бытового обслуживания и прием стеклотары	2,5
Хлеб и кондитерские изделия	4,5
Елочный базар	7,0
Бахчевой развал	5,0
Овощи и фрукты (ягоды)	5,0
Вода	4,8
Ритуальная продукция	8,0
Прочие услуги	5,0
Более 80% ассортимента составляют товары собственного производства, в том числе сельскохозяйственная продукция (оценивается, если имеются подтверждающие документы) <***>	2,5

<*> При различном, смешанном ассортименте, в случае, когда сложно определить значение коэффициента, к расчету применяется коэффициент, который больше по значению.

<***> Коэффициент используется только для формирования цены договора на право размещения и эксплуатации нестационарных торговых объектов на территории МО «Свердловское городское поселение Всеволожского муниципального района Ленинградской области».

деревня Новосаратовка;	3
поселок Рабочий;	
поселок Красная Заря;	
деревня Невский Парклесхоз;	
деревня Большие Пороги;	
деревня Оранжевая;	
деревня Кузьминка;	
деревня Маслово;	
деревня Островки.	1,0
Остальная территория МО «Свердловское городское поселение»	

Приложение № 5 к Положению о размещении нестационарных торговых объектов на территории МО «Свердловское городское поселение» Всеволожского муниципального района Ленинградской области»

ТИПОВАЯ ФОРМА

заявления о заключении договора на размещение нестационарных торговых объектов на территории МО «Свердловское городское поселение» Главе администрации МО «Свердловское городское поселение Всеволожского муниципального района Ленинградской области»

А.П. Шорникова от _____ (наименование юридического лица, ФИО индивидуального предпринимателя)
ИНН _____, ОГРН _____, почтовый адрес: _____,
телефон: _____, адрес эл. почты: _____

ЗАЯВЛЕНИЕ

Прошу заключить договор на размещение нестационарного торгового объекта _____ (автомагазина – автофургона, автолавки, торгового павильона, киоска, торговой палатки, бахчевой развала, елочного базара, торговой тележки, торговой галереи, другое), площадью _____ кв.м для организации деятельности _____ (розничная торговля, общественное питание, услуги населению) _____ с ассортиментом: _____ по адресу: (овощи, фрукты, молочная продукция, рыба, мясные продукты, бахчевые, другое) _____, (реквизиты действующего договора аренды земельного участка или договора на размещение нестационарного торгового объекта или разрешения) сроком _____.

Таблица 3
Кп – коэффициент, учитывающий расположение НТО с учетом проходимости населения

Наименование	Значение коэффициента
г.п. им. Свердлова, микрорайон 1	5
г.п. им. Свердлова, микрорайон 2	3

ВЫПЛАТЫ ПО ДЕСЯТЬ ТЫСЯЧ РУБЛЕЙ НА ШКОЛЬНИКОВ НАЧНУТСЯ СО 2 АВГУСТА

Согласно Указу Президента российским семьям с детьми от 6 лет до 18 лет предоставляется единовременная выплата в размере 10 тысяч рублей. Перечисление единовременной выплаты планировалось начать с 16 августа.

Однако после совещания в Правительстве по подготовке к новому учебному году Президент Российской Федерации В.В. Путин заявил о том, что выплаты по 10 тысяч рублей на школьников начнутся в России раньше, чем было запланировано, – со 2 августа, чтобы у родителей и детей была возможность не спеша подготовиться к учебному году. В настоящее время в Отделение ПФР по Санкт-Петербургу и Ленинградской области поступило более полумиллиона заявлений на «школьные» выплаты. Решения о назначении выплаты уже приняты в отношении порядка 700 тысяч детей. Зачисления на счета начнутся 2 августа.

С 1 ИЮЛЯ ВСЕ РЕГУЛЯРНЫЕ СОЦИАЛЬНЫЕ ВЫПЛАТЫ ДОЛЖНЫ ЗАЧИСЛЯТЬСЯ НА КАРТЫ «МИР»

С 1 июля все регулярные социальные выплаты государства согласно требованию федерального закона «О национальной платёжной системе» должны зачисляться на карты «Мир».

Для тех, кому средства доставляет почта, кто уже получает пенсию на карту «Мир» или получает средства на счёт, не привязанный к банковской карте, ничего не меняется. Если пенсия выплачивалась на счёт, привязанный к карте другой платёжной системы, то получатель пенсии всё равно сможет получить все причитающиеся выплаты. Необходимо в течение 10 рабочих дней от момента плановой даты перечисления пенсии обратиться в банк и получить средства наличными. За это время банк должен прислать уведомление пенсионеру с предложением выпустить карту «Мир». Передать новые реквизиты счёта в Пенсионный фонд можно как в электронном виде через личный кабинет на сайте ПФР, так и лично, подав заявление в клиентскую службу ПФР или МФЦ. Напомним, что переход на карты «Мир» идёт уже несколько лет. Всем пенсионерам, которым выплаты назначались после 1 июля 2017 года, банк сразу выдавал карту «Мир». Остальным пенсионерам до 1 июля 2020 года карты «Мир» выдавались по мере истечения срока действия карт других платёжных систем.



Памятка о поведении на воде в летний период.

Самый полезный отдых летом — это отдых на воде. Купаясь, катаясь на лодках, на катамаранах, гидроциклах вы укрепляете организм, развиваете ловкость и выносливость. Нарушение правил поведения на воде ведет к несчастным случаям и гибели людей.

Потому, купаясь и катаясь на лодках и маломоторных судах, строго выполняйте нижеперечисленные правила поведения на воде:

- Купаться можно в разрешенных местах, в купальнях или на оборудованных пляжах.
- Для купания выбирайте песчаный берег, тихие неглубокие места с чистым дном. Не купайтесь в запрещенных и необорудованных для купания местах (у плотин, на водосбросе, в карьерах, котлованах, бассейнах для промышленных нужд).
- **Помните, что при купании категорически запрещается:**
 - Заплывать далеко от берега, выплывать за пределы ограждения мест купания.
 - Подплывать близко к проходящим судам, катерам, весельным лодкам, гидроциклам, баржам.
 - Взабираться на технические предупредительные знаки, буй, бакены и др.
 - Прыгать в воду с лодок, катеров, парусников и других плавательных средств.
 - Купаться у причалов, набережных, мостов и т.д.
 - Купаться в вечернее время после захода солнца.
 - Прыгать в воду в незнакомых местах.
 - Купаться у крутых, обрывистых берегов.
 - Помните, что после еды разрешается купаться не раньше чем через полтора - два часа.
 - Во время купания не делайте лишних движений, не держите свои мышцы в постоянном напряжении, не гонитесь за скоростью продвижения в воде, не нарушайте ритма дыхания, не переутомляйте себя, не принимайте участия в больших заплывах без разрешения врача и необходимых тренировок.
 - Попав на быстрое течение, не плывите против течения, проплывайте на груди или на боку, горизонтально на немного повышенной скорости. Остерегайтесь водоворотов, никогда не подплывайте к ним близко.
 - Попав в водоворот, не теряйтесь, наберите побольше воздуха в легкие, погрузитесь в воду и сделайте смелый рывок в сторону по течению.
 - **Помните, что причиной гибели пловцов часто бывает скользящая его движения судорога. Причины этому следующие:**
 - Переохлаждение в воде.
 - Переутомление мышц, вызванное длительной работой их без расслабления и беспрерывным плаванием одним стилем.
 - Купание незакаленного в воде с низкой температурой.
 - Предраположенность пловца к судорогам.
 - Во всех случаях пловцу рекомендуется переменить стиль плавания и по возможности выйти из воды.

Внимание! Помните: нарушение правил поведения на воде ведет к несчастным случаям и гибели людей.

При чрезвычайных ситуациях звоните по телефону 01, с мобильного телефона 101, 112

ПОМОЩЬ УТОПАЮЩЕМУ

Порядок оказания помощи утопающему:

1. Прежде всего следует очистить полость рта и глотки пострадавшего от посторонних предметов. Пострадавшего надо положить животом на колени так, чтобы его голова была ниже уровня грудной клетки. Пальцем, обернутым куском материи, удалить из полости рта и глотки водоросли, ил, рвотные массы. Делать надо это очень тщательно.
2. Удалить воду из легких и желудка пострадавшего. Для этого 2-3 раза сделать грудную клетку пострадавшего, стараясь сделать из легких и желудка все воду. После чего пострадавшего перевернуть на спину.
3. Начать реанимацию. Присутствие при проведении искусственного дыхания и непрямого массажа сердца, предварительно убедившись в наличии признаков клинической смерти, прежде всего в том, что сердце не работает. Реанимацию начать с так называемого предварительного удара. Пострадавшего уложить на твердую поверхность (например, лодку). На нижнюю треть грудными наестями короткой, сильный удар (удар необходимо соотнести с возрастом и массой тела пострадавшего) кулаком. После чего сразу же определить пульс на сонной артерии. Иногда одного удара бывает достаточно, чтобы «запустили» сердце. Далее приступить к искусственной вентиляции легких.

МЕРЫ ПРЕДОСТОРОЖНОСТИ ПРИ СПАСЕНИИ УТОПАЮЩЕГО

* **Реанимацию продолжать или до восстановления самостоятельной сердечной деятельности и дыхания или до прибытия «Скорой помощи», или до появления явных признаков смерти (трупных пятен, которые наблюдаются через 2 часа).**

* **Пострадавшего необходимо срочно доставить в больницу в реанимационное отделение. Сделать это необходимо обязательно, независимо от того, как чувствует себя пострадавший.**

При чрезвычайных ситуациях звоните по телефону 01, с мобильного телефона 101, 112

Правила поведения в лесу в пожароопасный период

- На лесной территории, зеленых участках вблизи лесных насаждений ни в коем случае не бросайте горящие спички и сигареты;
- Не выжигайте траву, не разводите костры вблизи лесной территории. И откажитесь от пикников на природе ради ее сохранения!
- В лесу непозволительно оставлять на освещаемых солнцем полянах бутылки и стеклянные банки – они могут стать зажигательными линзами;
- В зоне пожара:
- При обнаружении очага незначительного низового пожара необходимо

попытаться погасить его, используя подручные средства. Потушив небольшой пожар, не уходите, не убедившись, что огонь не разгорится снова.

- Немедленно покинуть зону задымления с радиусом видимости менее 10 – 15 м или при отсутствии возможности борьбы с пожаром.
- Укрыться от пожара можно, используя острова в водоемах, отмелях, оголенных участках болот.
- При движении избегать торфяников.
- При попадании в зону пожара следить за ветром, обеспечить нахождение с наветренной стороны.

При возникновении небольшого загорания сбивать пламя подручными средствами: деревцем, мешком, веником, куском брезента или одеждой. Эффективное средство – забрасывание пламени землей с помощью лопат.

При необходимости эвакуации из зоны пожара движение перпендикулярно кромке пожара в наветренную сторону. Для движения максимально использовать просеки, поляны, берега ручьев и рек.

При сильном задымлении использовать смоченные ватно-марлевые повязки, полотенца, части одежды для защиты органов дыхания от дыма.